

## Qu'est-ce que le féminin obscur ?

### Le féminin sacré

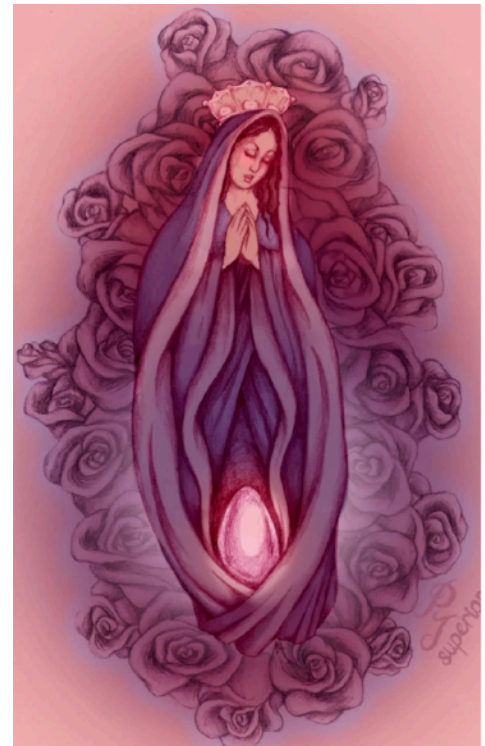


Nous entendons beaucoup parler du féminin sacré. Il est inondé de lumière et représente la femme comme une déesse radieuse. Il ramène à la vie les images des déesses comme Isis, Shakti et Aphrodite.

Il suppose une connexion particulière entre les femmes et la terre ( et peut parfois exclure les hommes).

Il peut parfois enfermer les femmes dans leur fonction reproductrice: toute femme n'a pas l'envie, ou la possibilité d'être mère, et elle n'est pas moins femme pour autant.

Le féminin sacré peut parfois enfermer les femmes dans des images de madone. Toutes les femmes ne se reconnaissent pas dans ces symboles. Ce féminin sacré n'est pas suffisant.



### Pouvoir et puissance

Le mouvement actuel propose aussi aux femmes de trouver leur puissance. J'ai rencontré beaucoup de femmes qui **confondent puissance et pouvoir**. Pour se réaliser, elles opèrent une prise de pouvoir sur leur environnement, veulent décider de tout, prendre le dessus, parler fort dans les réunions. Certaines deviennent compétitives ou acariâtres. Elles libèrent leur amertume sans retenue.

Le pouvoir s'opère sur les autres. La puissance dont nous parlons ici est une **puissance intérieure**. Par exemple, vous être face à une motte d'argile avec l'envie de faire un portrait, et vous entendez une voix qui dit: "bien sûr que tu peux le faire, c'est une évidence". Ou un homme désagréable ne respecte pas vos frontières et vous lui dites immédiatement "stop!", sans avoir peur des conséquences.

## Le féminin obscur

Le féminin obscur est l'autre visage de la puissance et de la richesse des femmes. Celui qu'elles ont le plus de mal à explorer parce qu'elles en ont souvent **peur, ou honte**.

C'est une puissance intérieure qu'une femme sent monter de ses entrailles et qui s'exprime :

- quand elle a de la force
- dans l'acte sexuel
- quand elle crée
- quand elle accouche
- quand elle aime avec passion
- quand elle avance sans peur
- quand elle impressionne
- quand elle s'exprime avec fermeté (et respect)
- quand elle se met en colère (sans agresser)
- Quand elle exprime et honore ses besoins

Le féminin obscur est associé aux concepts du chaos, de la transformation, de la résurrection, de la mort, du mystère et de l'inconnu.

Quand il part en vrille, il engendre l'agressivité et la violence. Les mères castratrices. Les femmes abusives.

Cette énergie est associée à l'obscur:  
de l'utérus qui nous a engendré-e-s  
des grottes  
du big bang, de l'univers  
de l'humus, de la matière  
des cryptes des églises, de la hutte de sudation



En Inde, le féminin obscur est porté par la déesse Kali. Elle y est vénérée, puisque les feux de forêt rendent la terre fertile. Elle fait tourner le cycle chaos-transformation-régénération.

Mais en Occident, ces images font peur. Pourquoi?

Les attributs de Kali sont souvent perçus comme anti-féminins. Pourquoi ?

Parce que notre culture associe le féminin obscur au diable, au mal, au danger. Il est craint, muselé, enfoui. Et ainsi les femmes ont peur d'y accéder.

Le féminin obscur est souvent réprimé car il perturbe l'ordre social et la hiérarchie des pouvoirs.

- une femme avide de sexe est une pécheresse
- les rituels obscurs des femmes sont forcément diaboliques
- les femmes qui prennent le pouvoir sont des sorcières ou des marâtres
- les vulves et les règles sont sales et honteuses
- la nature sauvage fait peur, elle doit être domestiquée
- les shamans sont des charlatans
- le chaos doit toujours être maîtrisé
- les vieilles femmes ne sont pas des aînées pleines de sagesse, elles sont laides et ne servent plus à rien

Conséquences:

- puisque l'obscurité est dangereuse, nous sommes envahis d'éclairages.
- l'enfer est dans des grottes, sous terre, le bonheur est dans le ciel

**Nous sommes enfermé-e-s dans l'équation obscur = mauvais.**

**Mais une femme qui n'a pas accès à sa puissance ne peut pas assurer sa sécurité intérieure ni accéder à son autonomie.**

Le féminin obscur réprimé existe toujours, caché sous le tapis. Il est piégé dans l'inconscient, avec des conséquences parfois désastreuses:

- certaines maladies mentales, certaines dépressions
- vouloir tout contrôler autour de soi
- l'anxiété, la claustrophobie, l'anorexie, la boulimie
- l'obsession du nettoyage pour faire disparaître l'obscur
- des maladies du corps
- la peur panique du chaos, du changement climatique
- des transes irrationnelles où la femme fait n'importe quoi pour se donner une illusion de puissance
- les hystériques qui remplissaient les asiles au 19e siècle

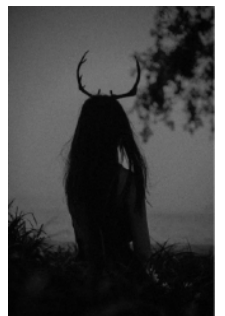
Au lieu de les voir comme des manifestations du féminin obscur, nous inventons des médicaments.

## **La femme obscure**

La femme obscure fait des choses "déplorables" qui déclenchent chez certains un besoin de répression:

Elle s'autorise des rages sacrées.

Elle surfe sur ses pulsions sexuelles.



Elle dévore la nourriture avec délectation.

Elle ne se définit pas uniquement par les services qu'elle rend aux autres.

Elle célèbre les changements du monde car elle a l'habitude des cycles mensuels de vie et de mort.



Elle accepte toutes les part d'elle-même. Elle en a fini avec la honte.

Elle rejette toute forme de dénigrement (elle ne trouve pas que c'est de l'humour).

Elle s'aime, même vieille et ridée.

Elle passe du temps dans le noir, elle se promène dans la forêt la nuit.

Elle aide les autres femmes à trouver leur puissance intérieure.

Elle n'a pas peur de la mort ni des petites morts qu'elle traverse à chaque nouveau cycle de vie.

Elle se délecte des longues nuits d'hiver qui lui permettent de faire peau neuve.

Elle s'autorise à changer tout le temps.

Elle s'autorise à créer sans se préoccuper du qu'en-dira-t-on et des moqueries.

Elle s'en fiche de ne pas être séduisante ou désirable.



Elle est authentique et dit ce qu'elle pense. Elle n'est pas responsable de la paix des familles.

Elle accède sans honte à la créativité de ses entrailles.

Tel un arbre, elle laisse l'énergie des sous-sols alimenter sa sève.